



**Service de Prévention Spécialisée  
Autun – Macon – Chalon s/ Saône  
« comment nous voir agir ? »**



***Direction du Pôle Prévention Insertion 4 rue Mal de Lattre de Tassigny 71100 CHALON SUR SAONE***

# Historique de la démarche

En 2018, une part importante de l'équipe s'est renouvelée suite à des départs en retraite, un changement de direction.

Dans le même temps nos financeurs attendaient du SPS plus de **lisibilité** dans nos actions et dans la déclinaison de nos lettres de mission au sens large.

L'enjeu de la nouvelle direction était de **reconstituer une équipe sans perdre le sens et l'expérience** de 42 ans d'intervention de la Sauvegarde 71 en prévention spécialisée.

Nous avons mis en place des outils tels que des fiches actions, annexé notre référentiel d'intervention (en axes) à nos lettres de mission et structuré un plan d'action construit / partagé et validé par les financeurs en copil départemental.

Pour **féderer l'équipe** nous avons fait le choix de **partager un diagnostic de la situation et de la dynamique de chacun des QPV sur lequel nous intervenons en y associant les jeunes et, à terme, les partenaires.**

Il s'agissait pour nous de structurer / accompagner l'implantation des nouveaux collègues sur leur quartier et de repérer les ressources locales pour agir en réseau auprès des jeunes accompagnés.

Pour chaque QPV nous avons instauré la même méthode :

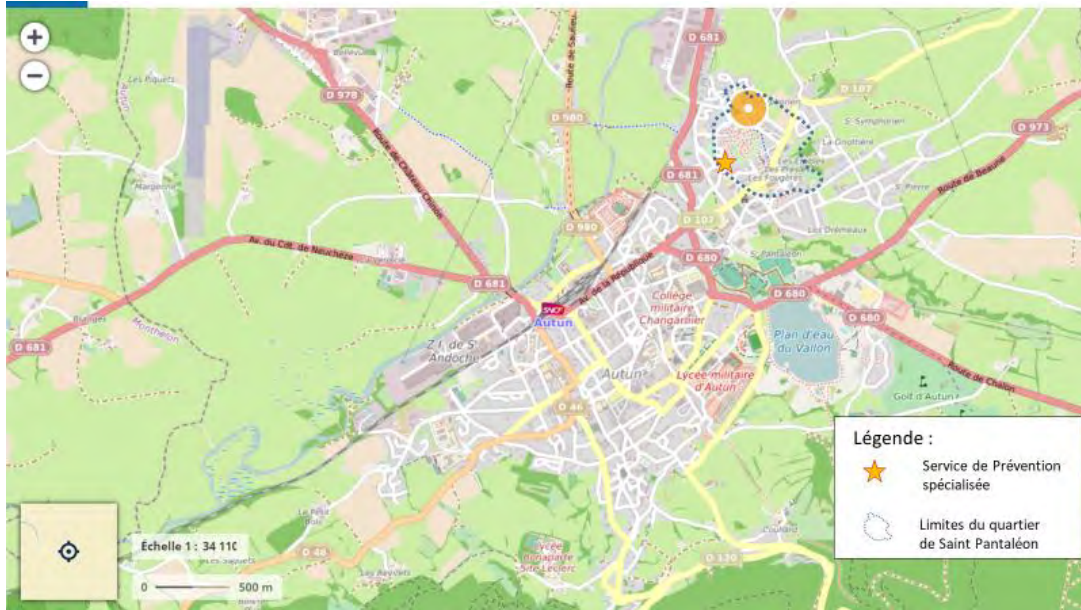
***Direction du Pôle Prévention Insertion 4 rue Mal de Lattre de Tassigny 71100 CHALON SUR SAONE***

# Une méthode commune à tous qui fait référence

1. **Un recueil de données statistiques par quartier** : au-delà de l'approche sociologique, nous voulons savoir combien de jeunes âgés de 11 à 25 ans pourraient relever de nos missions – Repérer une éventuelle problématique
1. **Un comparatif entre les données de nos partenaires** sur les champs de la Prévention du décrochage scolaire / Protection de l'enfance / Prévention de la délinquance / Insertion professionnelle **et les données quantitatives relevées par nos professionnels** lorsqu'ils cotent les axes d'intervention mobilisés dans le cadre des accompagnements individuels et actions collectives
1. Etablir **un visuel du périmètre du QPV à couvrir** selon notre lettre de mission. Nous avons utilisé **les cartes** mises en lignes par le SIG-Ville puis open street map. Puis en réunion d'équipe nous avons pris ce support pour que chaque référent de quartier parle de son secteur d'intervention aux collègues.

Nous avons convenu d'une méthode commune pour « **donner à voir** » **notre vision de la dynamique du quartier**. Le référent de quartier comme un guide qui connaît les conditions de vie de part sa pratique d'aller vers « au dernier mètre ».

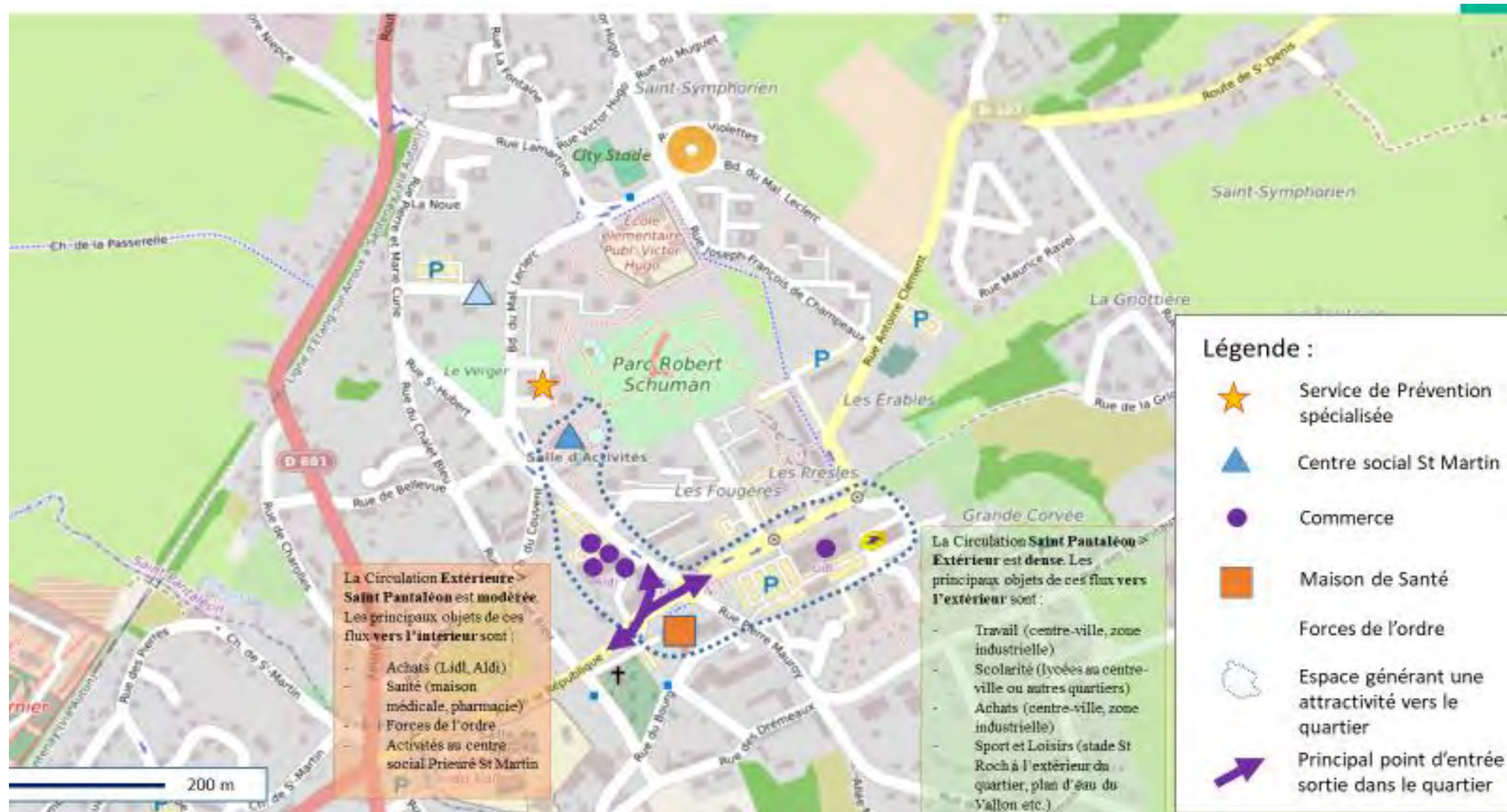
# Un visuel de la situation et des limites du quartier



Désigner les espaces : ceux de la carte et ceux vécus et nommés par les habitants, comme une référence commune.

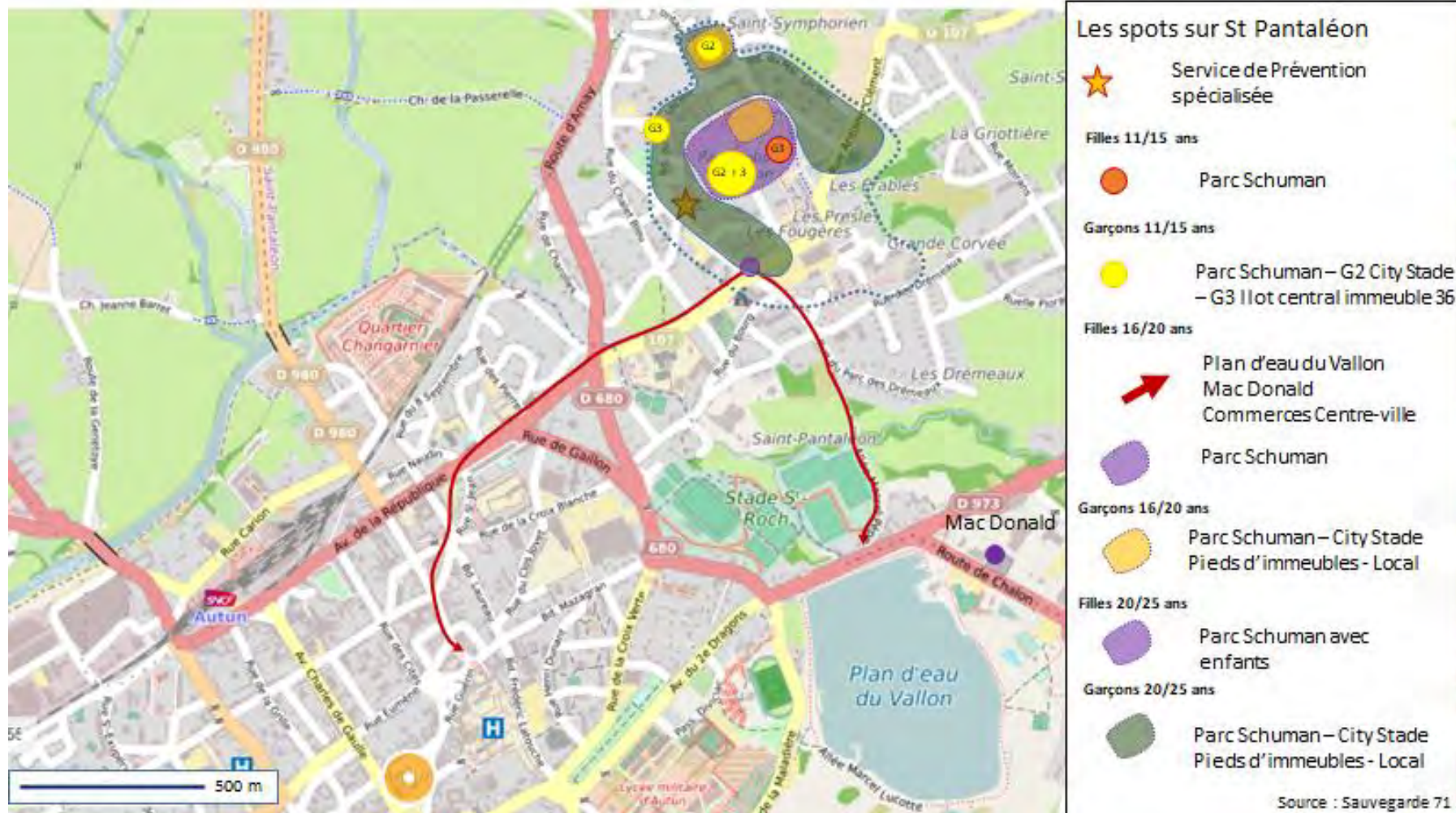
*Direction du Pôle Prévention Insertion 4 rue Mal de Lattre de Tassigny 71100 CHALON SUR SAONE*

# Repérer les mouvements, la circulation des jeunes vers l'extérieur et de l'extérieur vers le quartier



*Direction du Pôle Prévention Insertion 4 rue Mal de Lattre de Tassigny 71100 CHALON SUR SAONE*

# En repérant les spots, lieux de rassemblement des jeunes selon le moment, la saison...



*Direction du Pôle Prévention Insertion 4 rue Mal de Lattre de Tassigny 71100 CHALON SUR SAONE*

# En identifiant la constitution des groupes par « spot »

## Descriptif des spots sur St Pantaléon

### •Les filles 11/15 ans



#### SAISON PRINTEMPS ETE

Les jeunes filles accompagnées par le SPS et habitantes du QPV, identifient le Parc Schuman comme leur repère pour se retrouver entre amies.

#### SAISON AUTOMNE HIVER

L'équipe du SPS n'a pas observé de spots pour ces jeunes filles quand la météo ne se prête plus aux retrouvailles en extérieur. Nous pouvons alors les croiser sur les trajets du collège St Volant et des commerces de proximité qu'elles empruntent pour la majorité à pied.

#### 1. Les filles 11/15 ans, groupe 1

📍 PARC SCHUMAN, TRAJETS COLLEGE

🕒 EN JOURNEE LES MERCREDIS, WEEK-END, VACANCES ET AUX HEURES DU COLLEGE

📶 PRESENCE REGULIERE SURTOUT QUAND IL FAIT BEAU

🔗 SCOLARITE, FAMILLE, PROTECTION DE L'ENFANCE → ACTION DE MEDIATION EN GROUPE

... Les groupes de filles 11/15 ans que le SPS rencontre la plupart du temps, sont constituées de collégien(ne)s d'origine maghrébine. Possibilité de groupe mixte encore à cet âge. Ces jeunes se donnent rendez-vous plutôt en journée, et en début de soirée l'été. Pas de grosse problématique observée, notre accompagnement se situe surtout autour du soutien à la scolarité que nous mettons en œuvre à travers des actions de médiations. Nous entrons en lien avec ces jeunes et les familles par ce biais. Cela nous permet de réaliser l'accompagnement en prévention précoce autour des axes protection de l'enfance / décrochage scolaire. Une des situations à fait l'objet d'une IP dernièrement.

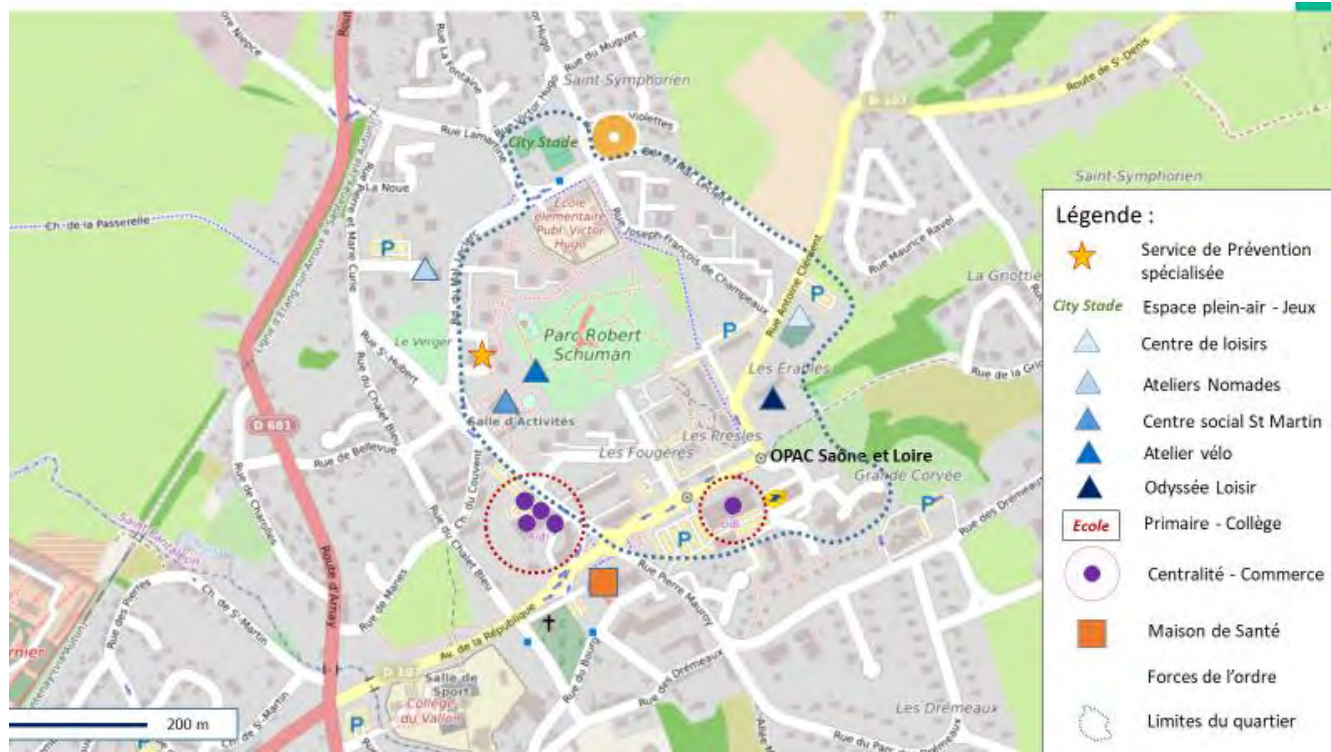
Source : Sauvegarde 71

# La construction d'une cartographie dynamique du point de vue de la Prev'

A ce stade notre **carte** est devenue **dynamique** puisqu'en fonction des moments de l'année, de l'évolution des lieux de rassemblements, nous pouvons la modifier et **garder** ainsi **trace** de la dynamique du quartier, des interactions entre et avec les habitants,

mais elle ne reflète « que » le prisme de l'éducateur référent du quartier (ou du binôme), elle ne prenait pas en compte les ressources locales, les partenaires avec lesquels le jeune pouvait interagir.

Nous avons donc signalé les partenaires connus du SPS, les ressources existantes sur le quartier :



*Direction du Pôle Prévention Insertion 4 rue Mal de Lattre de Tassigny 71100 CHALON SUR SAONE*



## Le recueil de la parole des jeunes sur les ressources connues et mobilisées de leur territoire

Pour **recueillir les besoins des jeunes accompagnés**, nous avons utilisé un mode de recueil non directif sous la forme d'une **carte mentale** permettant aux jeunes de cibler sur le territoire les ressources qu'ils connaissent et celles qu'ils mobilisent. Nous avons priorisé certains de nos axes d'intervention pour guider cette veille territoriale :

OCCUPER MON TEMPS LIBRE / PREPARER MON AVENIR / PRENDRE SOIN DE MOI / FAIRE DES DEMARCHES ADMINISTRATIVES (17-25 ans)

Le mode de recueil à été différent selon les équipes : en direct via des entretiens, via des chantiers jeunes durant lesquels les jeunes ont questionné les jeunes de leur quartier.

Au-delà des ressources du territoire, quelques questions plus directives leur ont été posées pour identifier leurs personnes ressources, pour l'insertion, la santé, à qui se confier ...

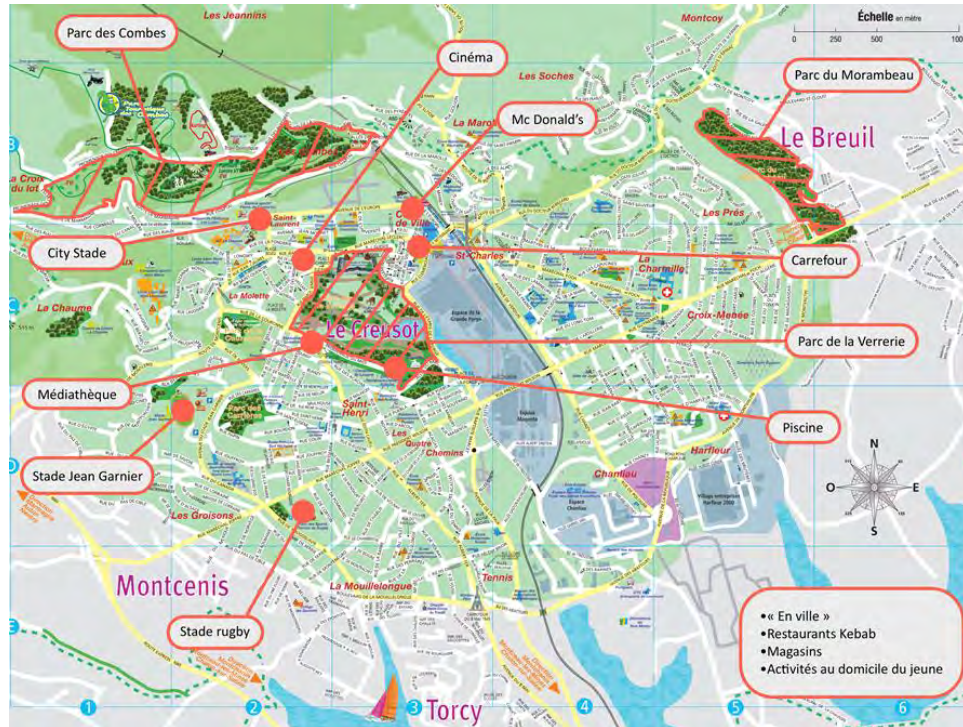
Les résultats ont été quottés par territoire puis pour le service afin d'obtenir une dimension de service.

Nous avons pu **identifier les partenaires** inconnus ou non mobilisés **par les jeunes** sur le territoire, ceux qui sont ressources et l'impact de la présence des proches / familles sur leur parcours.

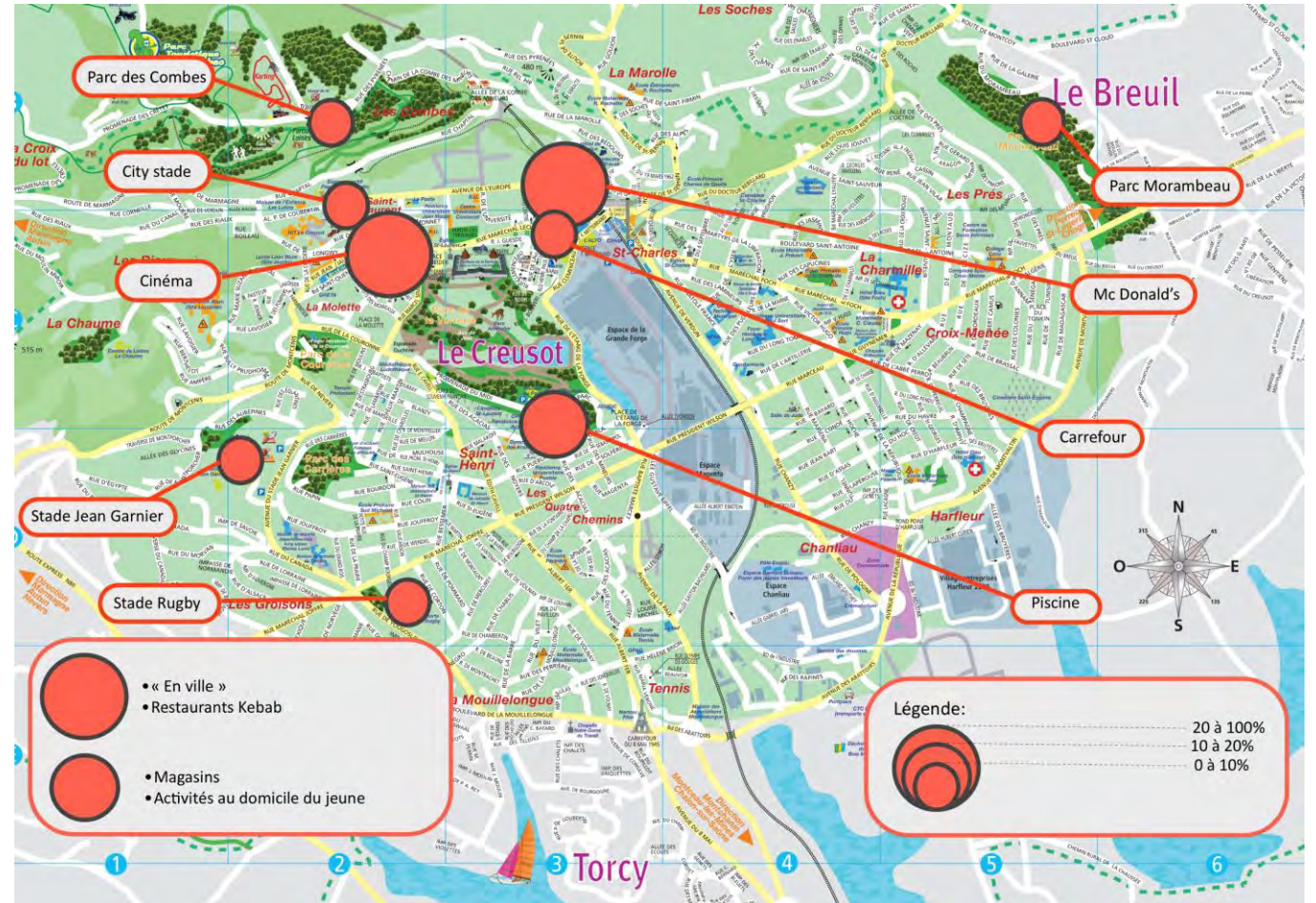
Nous avons ainsi identifié des partenaires / ressources non repérés **par les professionnels**. Chaque antenne a intégré à sa cartographie les ressources mobilisées du point de vue des jeunes et de leur famille et nous avons pu mettre en évidence des caractéristiques par genre et tranche d'âge.

*Direction du Pôle Prévention Insertion 4 rue Mal de Lattre de Tassigny 71100 CHALON SUR SAONE*

# Exemple de visuel occuper mon temps libre



Les ressources citées par les jeunes



Les ressources citées par les jeunes par ordre de citation

# La cartographie dynamique : un outil de communication

**Entre les professionnels du service pour soutenir les échanges** : entre les professionnels d'une même antenne, avec les autres équipes, avec le chef de service et la direction :

**☐ Pendant toutes les phases d'élaboration du document de veille territoriale :**

- Définir, représenter son territoire d'intervention, s'imposer une autre représentation de son environnement
- Partager sur le travail de rue, l'aller vers, le repérage des ressources, des jeunes, des ambiances
- Repérer les mouvements des habitants, la circulation interne, externe
- Définir, représenter une dynamique de quartier selon les saisons, des événements
- Repérer les ressources du quartier, les hiérarchiser du point de vue des pros, des jeunes, des partenaires
- Comment présenter la démarche aux jeunes qui seront questionnés, le sens de la démarche pour les pros, à quoi cela va nous servir ensuite ?
- Définir les modalités de recueil de la parole des jeunes, l'outil, les questions plus directives
- Intégrer une méthode d'évaluation d'impact
- Analyser les résultats obtenus : que faire du fait que sur un territoire la mission locale n'est pas citée par les jeunes de 16 à 25 ans dans l'item préparer mon avenir ?

# La cartographie dynamique : un outil de communication

**Entre les professionnels du service pour soutenir les échanges :**

## Une fois le document finalisé

- Comment communiquer à l'externe sur les « résultats » obtenus, instance, contenu, méthode ...
- Quelles actions à engager pour mieux faire connaître un partenaire, répondre à des besoins repérés, aménager notre posture
- Comment maintenir et soutenir la dimension dynamique de l'outil, actualisation, fréquence
- Quels outils utiliser pour améliorer le rendu et limiter le temps passé à la mise à jour

## Avec les partenaires :

- En comité technique pour cibler des espaces sur lesquels mener des actions, du repérage
- Partager notre analyse pour l'implantation de mobilier urbain, city stade, local jeune
- Aider à résoudre des problématiques par une vision dynamique

# La cartographie dynamique : un outil de pilotage de l'action

- ❑ Impulser une démarche de veille territoriale c'est doter le service d'une lecture systémique et territoriale de son intervention : évaluer le parcours du jeune dans un contexte plus large que la famille
- ❑ Doter les professionnels d'outils d'évaluation de leur action sur le parcours du jeune et sur son environnement
- ❑ Décliner, ajuster une commande publique au plus près des besoins des habitants par un ancrage dans les ressources du territoire
- ❑ Valoriser, soutenir l'expertise des professionnels de la prévention spécialisée sur l'intervention sociale jusqu'au dernier mètre et le travail en réseau
- ❑ **Communiquer avec les financeurs et les décideurs** sur la base de cette expertise et poser la carte au centre de la table :
  - Pour illustrer et partager notre stratégie d'intervention (plan d'action, référentiel d'intervention)
  - Partager des enjeux sans être dans le face à face
  - Mettre en évidence des besoins non couverts
  - Proposer des actions communes et favoriser l'adhésion des partenaires, générer de la cohérence d'intervention
  - Négocier objectivement de nouveaux territoires ou des moyens supplémentaires
  - Définir le contenu de notre lettre de mission (périmètre, axes d'intervention, public cible, inscription partenariale)

# La cartographie dynamique : au quotidien

- ❑ Etudier notre implantation sur un nouveau secteur suite à la destruction du quartier de Fontaine aux Loups sur lequel nous intervenons à Chalon sur Saône - Partager nos propositions d'intervention en copil sur la base d'un diagnostic
- ❑ **Partager avec les habitants** le vécu de l'évolution de leur quartier par un travail de mémoire des lieux de vie, des actions menées
- ❑ Transmettre l'expérience de l'équipe précédente à de nouveaux collègues dans le cadre d'une reprise d'activité sur l'antenne d'Autun : mise à jour du diagnostic
- ❑ Soutenir, faciliter l'implantation de Traject via la prise en compte de la dimension territoriale de notre action par les professionnels, intégrer nos cartes au module territoire et les mettre à jour
- ❑ Valoriser les actions spatiales conduites par les professionnels et leur expertise dans le cadre de la négociation en cours pour l'élaboration de la convention cadre 2024-2027